

المنطقية قانونية تعبر مرعاتها التي تصدق على الظواهر الفكرية فيكونها

علم على أن كما أن الحكماء في علمهم نظري على أن كالاته برودي تحسنة قهليلين

تتم له تجسده والقانونية في خروج الآلات الحركية

لأرباب الصنائع وقوله بعضهم الموضع المنطق للمعلومات التصورية

الزمن في العلم في العلم يخرج العلوم والتصديقية

القانونية التي لا تعبر مرعاتها في الزمن

ع 1111 جن فصل خاص في عام

ع 1112 جن فصل خاص في عام

ع 1113 جن فصل خاص في عام

ع 1114 جن فصل خاص في عام

ع 1115 جن فصل خاص في عام

ع 1116 جن فصل خاص في عام

ع 1117 جن فصل خاص في عام

ع 1118 جن فصل خاص في عام

ع 1119 جن فصل خاص في عام

ع 1120 جن فصل خاص في عام

ع 1121 جن فصل خاص في عام

ع 1122 جن فصل خاص في عام

فقد استعملت على هذه الحسنة التي هي العلم والادراك والتصور المنطق والخصول الزمني والشعور الالهي والخصو العقل كلها بمعنى واحد

فقد استعملت على هذه الحسنة التي هي العلم والادراك والتصور المنطق والخصول الزمني والشعور الالهي والخصو العقل كلها بمعنى واحد

فقد استعملت على هذه الحسنة التي هي العلم والادراك والتصور المنطق والخصول الزمني والشعور الالهي والخصو العقل كلها بمعنى واحد

فقد استعملت على هذه الحسنة التي هي العلم والادراك والتصور المنطق والخصول الزمني والشعور الالهي والخصو العقل كلها بمعنى واحد

بكتاب تم قابات تلك مؤسسين ثم نحن جيتنا  
كتاب الفد بان فرحاني  
و بباري ثم جميع ثم حامي  
الطرد في المبادئ  
البيانات



# بِسْمِ الرَّحْمَنِ الرَّحِيمِ وَبِاسْتِغْنَاءِ

قَالَ الشَّيْخُ الْأَمَامُ الْعَلَمَاءُ أَفْضَلُ الْمُتَوَخَّرِينَ قَدْرًا وَعِلْمًا

الرَّاسِخِينَ أَيْ الَّذِينَ لَا يَمُرُّونَ بِطَبَقِ أَهْلِ الشَّرَاهِ وَجَعَلَ الْجَنَّةَ مَشْهُوَةً

نَحْمَدُ اللَّهَ عَلَى تَوْفِيقِهِ وَنَسْتَعِينُهُ بِهَدْيِهِ طَرِيقَهُ وَنُصَلِّي عَلَى مُحَمَّدٍ وَعَلَى

**أَهْلِ بَيْتِهِ** فِي هَذِهِ رِسَالَةٌ فِي الْمُنْطِقِ أَوْ فِي مَا يَلِيهِ اسْتِخْصَارًا

لِمَنْ يَشْرَعُ فِي شَيْءٍ مِنَ الْعُلُومِ مُسْتَعِينًا بِاللَّهِ أَنْ يَمِيزَ الْحَيْثُ وَالْجُودُ

**أَيْ سَاطِعِي** اللَّفْظِ الَّذِي عَلَيْهِ تَامَ مَا وَضَعَهُ بِالْمُطَابَقَةِ وَعَلَى

جُزْئِهِ بِالْتَّضَمُّنِ إِنْ كَانَ لَهُ جُزْءٌ وَعَلَى مَا يَلِيزُ مِنَ الْأَذْهَانِ بِالِاتِّزَامِ

كَالْإِنْسَانِ فَإِنَّهُ يَدْرَأُ عَلَى الْحَيْوَانِ النَّاطِقِ بِالْمُطَابَقَةِ وَعَلَى أَحَدِهِمَا

بِالْتَّضَمُّنِ وَعَلَى قَابِلِ الْعِلْمِ وَصَنَعْتُ الْكِتَابَةَ بِالِاتِّزَامِ **تَمَّ اللَّفْظُ**

أَمَّا مُفْرَدُهُ وَهُوَ لَا يَرْتَابُ فِيهِ مِنْهُ دَلَالَةٌ عَلَى جُزْءٍ مَعْنَاهُ كَالْإِنْسَانِ

وَأَمَّا مَوْلَى وَهُوَ الَّذِي لَا يَكُونُ كَذَلِكَ لِتَكْوِينِ رَأْسِ الْحِجَارَةِ

**وَالْمُفْرَدُ** أَمَا كُلِّي وَهُوَ لَا يَمِيزُ نَفْسَ تَصَوُّرِهِ مَعْمُومًا عَنْ تَوْقِعِ

MAGYAR  
TUDOMÁNYOS  
AKADÉMIA  
KÖNYVTÁRA

*[Marginal notes in Arabic script, including phrases like 'وَأَمَّا مُفْرَدُهُ' and 'وَالْمُفْرَدُ' written vertically and diagonally.]*





واما الوضئ

مقول

بانه كلئ يقال على الشئ في جواب انك شئ هوية ذاته **العرضي**

فاما ان يمنع انفكاكك عن الماهية والعرض اللازم او

لا يمنع والعرض الفارق وكل واحد منهما اما ان يخص

لحقيقة واحدة وهو الخاصة كالضاحك بالقوة والفعل

للانسان **ويسم** بانها كلية يقال على تحت حقيقة واحدة

فقط قولا عرضيا واما ان يعم حقايق فوق واحدة وهو

العرض لعام كالشئ نفس بالقوة والفعل للانسان وغيره

من الحيوان **ويسم** باذ كلئ يقال على ما تحت حقايق

مختلفة قولا عرضيا **القول السارح** الحد قول والآعلى

ماهية الشئ وهو الذي يتركب عن جنس الشئ وفصله

القريبين كالحيوان الناطق بالنسبة للانسان وهو الحد

التام **والحد الناقص** وهو الذي يتركب عن الجنس

البعيد وفصل القريب كالجسم الناطق بالنسبة للانسان

عرض عام  
عرض خاص

ع

قوله في تعريفه

**الإنسان** **والرسم العام** وهو الذي يتركب عن جنس البشر  
 وبمعنى **الإنسان** بالضم الضاحك بالضم **الإنسان**  
**هو الرسم الخاص** هو الذي يتركب عن العهديات التي يختص  
 بجلتها بحقيقة واحدة كقولنا في تعريف الإنسان انه  
 ماش على قدميه عريض الأظفار يادى البشرة مستقيم  
 القامة **خلك** بالطبع **القضايا العنصرية** قول ان يقال  
 لقائل انه صادق فيد وكاذب فيه **وهي** اما محلية كقولنا زيد  
 كاتب **واما شرطية** متصلة كقولنا ان كانت الشمس طالعة  
 فالنهار موجود **واما شرطية** منفصلة كقولنا العدد اثنان  
 ان يكون زوجا او فردا **والجزء الاول** من المحلية يسمى موضوعا  
**والجزء الثاني** يسمى محمولا **والجزء الاول** من الشرطية  
 يسمى مقدا والثاني يسمى تاليا **والعنصرية** اما موجبة كقولنا  
 زيد كاتب واما سالبة كقولنا زيد ليس كاتب وكل واحد منهما

القريب  
 لان المشي على قدميه يوجب  
 في البهاج والطيور  
 عريض الأظفار يوجب  
 وغيره و يادى البشرة  
 في المشية ومستقيم القامة  
 يوجب في الاشجار والضحك  
 بالطبع لا يوجب في غير الانسان  
 قوله احمد



واما المحصورة والمحصورة مح

اما محصورة كما ذكرنا **واما** محمية مسورة كقولنا كل انسان  
كاتب ولا شيء من الانسان بحاتب **واما** اجنافية مسورة كقولنا  
بعض الانسان كاتب وبعض الانسان ليس كاتب **واما** ان لا  
يكون كذلك ويستعمل **مكتملة** **واما** **الرومية** كقولنا  
ان كانت الشمس طالعة فالنهار موجود **واما** **التفاقية** كقولنا  
ان كان الانسان ناطقا فالحرار ناهق **والمنفصلة** اما حقيقية  
كقولنا العدد اما ان يكون زوجا او فردا **وهي** مانعة للجمع  
والخلو معا **واما** مانعة للجمع فقط كقولنا هذه الشيء اما  
حجرا او شجرا **واما** مانعة للخلو فقط كقولنا زيد اما ان يكون  
في البحر واما ان لا يعرف **وقد** يكون المنفصلات ذات اجزاء  
ثلثة كقولنا العدد اما زائد او ناقص او مساو **والتناقض**  
هو اختلاف القضيتين بالايجاب والسلب بحيث يقتض  
لذا ان يكون احدهما صادقة والاخرى كاذبة كقولنا زيد

كقولنا الانسان كاتب والاشنة  
ليس بحاتب مح

زيد كاتب زيد ليس بكاتب ولا يتحقق ذلك الا بعد التفاضل  
في الموضوع والمحمول والمكان والزمان والاضافة والقوة و

الفعل والجزاء والحال والشظ **فنقيض** الموجبة الكلية انما هي  
السالبة الجزئية كقولنا كل انسان حيوان وبعض الانسان  
ليس حيوان **ونقيض** السالبة الكلية انما هي الموجبة الجزئية

كقولنا الاثنان من الانسان حيوان وبعض الانسان حيوان  
**والمحصولات** لا يتحقق التناقض بينهما الا بعد اختلافها

في الكمية لان الكليتين قد يكذبان كقولنا كل انسان كاتب  
ولا شيء من الانسان كاتب <sup>فان</sup> والجزئيتين قد يصدق كقولنا

بعض الانسان كاتب وبعض ليس بكاتب **العكس** وهو

ان يصير الموضوع محمولا والمحمول موضوعا مع بقاء اليجاب والسلب

والصدق والتكذيب بحاله **والموجبة** الكلية لا تنعكس

كلية ان يصدق قولنا كل انسان حيوان ولا يصدق كل



حيوان انسان بل يعكس جزئية لا اذا قلنا ان كل انسان حيوان

يصدق بعض الحيوان انسان فاننا نجد شيئا موصوفا بالانسان <sup>بمعنى</sup>

والحيوان فيكون بعض الحيوان انسان **والموجبة الجزئية**

تتفكك جزئية صح

ايضا بهذه الحجة والسالبة الكلية تنعكس

كلمة وذلك بين بنفسه فانه اذا صدق لاشي من الانسان <sup>قولنا</sup>

بجز لاشي من الجرب انسان **والسالبة الجزئية** لا عكس لها

فيصده قولنا صح

لزم وما لا يصدق بعض الحيوان ليس بانسان وما

بصدق عكسه **القياس قول مؤلف من اقوال متى**

صليت لزم عنها ذاتها قول اخر وهو اما اقراني لقولنا <sup>هو اننا انما نطلقها في المنطقية</sup>

كل جسم مركب وكل مركب يحدث في كل جسم يحدث

واما استثنائي كقولنا ان كانت الشمس طالعة فالنهار

موجود لكن النهار ليس موجودا فالشمس ليست بطالعة

**والمشترك والمكرر** بين مقدمتي القياس فصاعدا

ان مركب





وكلية الكبرياء **وضرورة المنتجة** أربعة **النضيب الاول** كل جسم مؤلف  
 موجهة الكلمة  
 وكل مؤلف حادث فكل جسم حادث **الثاني** كل جسم مؤلف  
 موجهة الكلمة  
 ولاشي من المؤلف يقدم فلاشي من الجسم يقدم **الثالث**  
 بعض الجسم مؤلف وكل مؤلف حادث فبعض الجسم حادث  
 موجهة الكلمة موجهة الكلمة  
**الرابع** بعض الجسم مؤلف ولاشي من المؤلف يقدم فبعض  
 موجهة الكلمة موجهة الكلمة  
 الجسم ليس يقدم **والقياس الاقتران** اما يتركب من المتصلتين  
 ان  
 كما تر واما من المتصلتين نقولنا ان كانت الشمس طالعة  
 فالنهار موجود وان كان فالارض مضيئة ينتج ان كانت  
 النهار موجود  
 الشمس طالعة فالارض مضيئة من واما من المتصلتين  
 الشمس  
 نقولنا كل عدد فهو اما فرد او زوج وكل زوج فهو  
 اما زوج الزوج او زوج الفرد ينتج كل عدد فهو اما فرد  
 او زوج او زوج الزوج او زوج الفرد واما من جملة  
 ومنصلة نقولنا كما كان هذا الشئ انسانا فهو حيوان



حيوان وكل حيوان جسم ينتج كلما كان هذا الشئ انسانا  
 فهو جسم **واما من حملية ومنفصلة** نقولنا كل عدد  
 فهو اما فرد او زوج وكل زوج فهو منقسم بمساويين  
 ينتج كل عدد فهو اما فرد او منقسم بمساويين **واما من**  
**متصلة ومنفصلة** نقولنا كلما كان هذا انسانا فهو  
 حيوان وكل فهو اما ابيض واسود ينتج كلما كان هذا  
 انسانا فهو اما ابيض او اسود **واما القياس الاستثنائي**  
 فالشرطية الموضوعه فيه ان كانت متصلة فاستثناء  
 عين المقدم ينتج عن الاقوال التالي نقولنا ان كان هذا انسا  
 فهو حيوان لكنه انسان فهو حيوان واستثناء نقبض التالي  
 ينتج نقبض المقدم وان كانت منفصلة حقيقة فاستثناء عين  
 بله عين ينتج نقبض الاخر واستثناء نقبض احدها ينتج عين  
 ال**البرهان** وهو قياس مؤلف من مقدمات يقينية

نا

تقدمنا ان كان هذا انسانا  
 فهو حيوان لكنه  
 ليس حيوانا فلا يكون  
 انسانا

البرهان هو قياس مؤلف من مقدمات يقينية  
 من المظهرات المنطقية  
 وهو قياس مؤلف من مقدمات يقينية

تقدمنا ان كان هذا انسانا  
 فهو حيوان لكنه ليس حيوانا  
 فلا يكون انسانا

لانتاج اليقين واليقينيات اقام **اقرابات** كقولنا الواضح  
 نصف الاثنين والكل اعظم من الجزء **ومشاهدات**  
 كقولنا الشمس مشرقية والنازحة **ومجريات** كقولنا  
 السقمونيا مسهل الصفراء **وحدسيات** كقولنا  
 نور القمر مستفاد من الشمس **ومواترات** كقولنا محمد  
 عليه السلام ادعى النبوة واطهر حجة عايدة **وقضايا**  
 قياساتهما كقولنا الاربعة زوج بسبب وسط  
 حاضرة الذهن وهو الانقسام **بمساويين** **الجداهو**  
 قياس مؤلف من مقدمات مشهورة **والخطابة** قياس  
 مؤلف من مقدمات مقبولة من شخص معتقد فيه او  
 ومظنونة **والشعر** قياس مؤلف من مقدمات تنشط منها  
 النفس او تنقيض **والفالمط** قياس مؤلف من مقدمات  
 شبيهة بالحق او بالمشهورة او من مقدمات وهمية

وتسمى في حوسبات المنطق

في اصطلاح المنطق الكليات والجزئيات  
 كقولنا في منطق ابن سينا  
 كقولنا في منطق ابن سينا  
 كقولنا في منطق ابن سينا

في اصطلاح المنطق الكليات والجزئيات  
 كقولنا في منطق ابن سينا  
 كقولنا في منطق ابن سينا  
 كقولنا في منطق ابن سينا

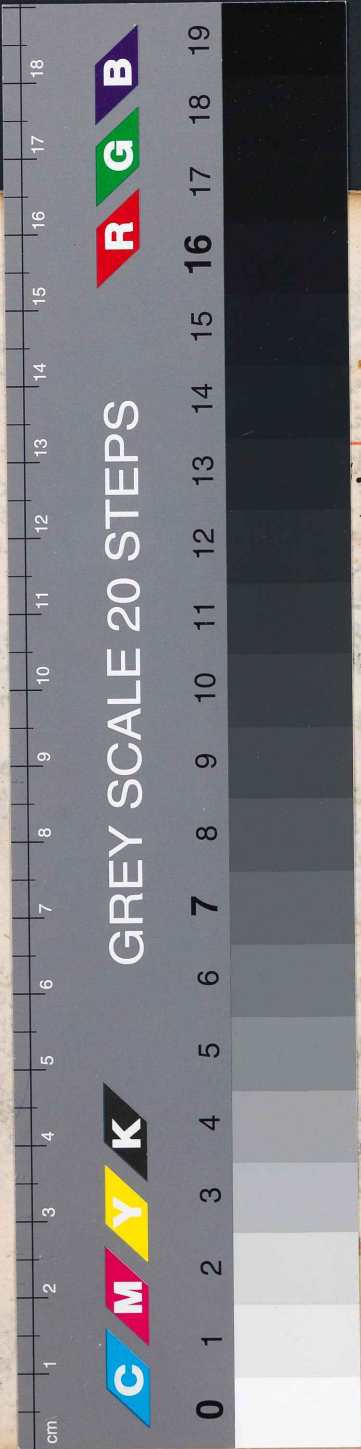
في اصطلاح المنطق الكليات والجزئيات  
 كقولنا في منطق ابن سينا  
 كقولنا في منطق ابن سينا  
 كقولنا في منطق ابن سينا





34

*[Faint, illegible Arabic script on the left page]*



كاتبه والعدد

*[Faint, illegible Arabic script on the right page]*